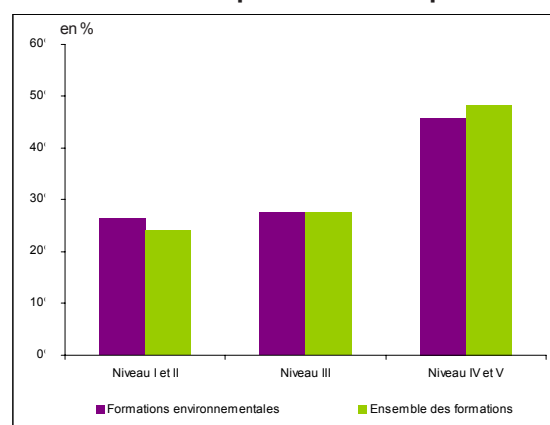
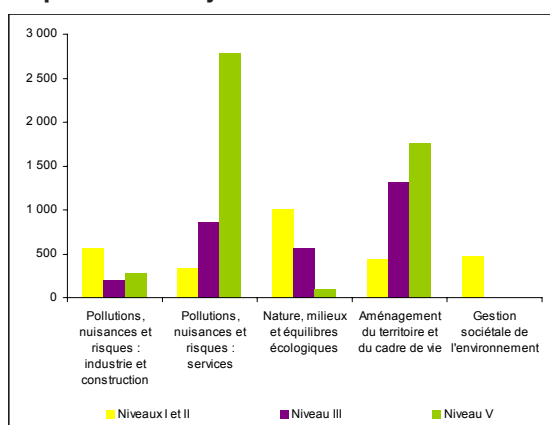


Insertion des jeunes issus des formations environnementales : parcours professionnel de 2004 à 2007

En 2004, 10 700 jeunes sortis des formations environnementales ont été suivis par le Centre d'études et de recherches sur les qualifications. L'observation de leur parcours professionnel entre 2004 et 2007 fait apparaître une insertion professionnelle a priori moins favorable que pour l'ensemble des formations. Ce constat est nuancé en fonction du niveau de diplôme et des

filières de formation. Comme dans l'ensemble des formations, les jeunes issus des formations environnementales ayant poursuivi des études supérieures ont de bons indicateurs d'entrée dans la vie active. Parmi les formations environnementales, les filières conduisant à des métiers de l'industrie et de la construction permettent une meilleure insertion professionnelle.

Répartition des jeunes issus des formations environnementales par domaine et par niveau



Source : SOeS d'après Céreq, enquête Génération 2004.

En 2004, les 10 700 jeunes issus des formations environnementales se répartissent dans cinq domaines environnementaux :

- 10 % des jeunes sortent d'une formation du domaine « pollutions, nuisances et risques : industrie et construction ».
- 36 % sont issus d'une formation du domaine « pollutions, nuisances et risques : services ».
- 21 % sortent d'une formation du domaine « nature, milieux et équilibres écologiques ».
- 28 % sont issus d'une formation du domaine « aménagement du territoire et du cadre de vie ».

- 5 % sortent d'une formation du domaine « gestion sociale de l'environnement ».

Les jeunes issus des formations environnementales sont un peu plus nombreux à être sortis d'une formation de niveau I ou II (26 %) que dans l'ensemble des formations (24 %). La proportion des jeunes sortant des formations de niveau III est la même pour les formations environnementales et l'ensemble des formations. Les jeunes issus des formations de niveau IV ou V représentent une part moins importante pour les formations environnementales (46 %) que pour l'ensemble des formations (48 %).

Nombre de mois passés au chômage sur trois ans pour les jeunes sortis des formations environnementales et de l'ensemble des formations

(en nombre de mois)

| | Formations environnementales | Ensemble des formations |
|-----------------|------------------------------|-------------------------|
| Niveaux I et II | 7,5 | 3,9 |
| Niveau III | 3,9 | 4,0 |
| Niveau IV | - | 5,4 |
| Niveau V | 10,7 | 9,1 |
| Total | 8,0 | 5,7 |

Source : SOeS d'après Céreq, enquête Génération 2004.

Note : Les jeunes des formations environnementales de niveau IV ne sont pas sortis du système éducatif en 2004.

En moyenne, entre 2004 et 2007, les jeunes sortant des formations environnementales ont passé 8 mois au chômage, contre 5,7 mois pour les jeunes de l'ensemble des formations.

Les jeunes issus des formations environnementales de niveau III ont connu une période de chômage sensiblement égale à celle de l'ensemble des sortants de niveau III.

Temps d'accès au premier emploi des jeunes sortis des formations environnementales et de l'ensemble des formations

(en nombre de mois)

| | Formations environnementales | Ensemble des formations |
|-----------------|------------------------------|-------------------------|
| Niveaux I et II | 4,9 | 3,3 |
| Niveau III | 3,2 | 3,0 |
| Niveau IV | - | 4,0 |
| Niveau V | 5,9 | 5,8 |
| Total | 4,8 | 4,0 |

Source : SOeS d'après Céreq, enquête Génération 2004.

Note : Les jeunes des formations environnementales de niveau IV ne sont pas sortis du système éducatif en 2004.

Les jeunes issus des formations environnementales ont mis plus de temps à accéder à l'emploi que ceux de l'ensemble des formations. Cette différence est importante pour les jeunes sortant des formations environnementales de niveau I

et II : 4,9 mois ont été nécessaires afin d'accéder à l'emploi, contre 3,4 mois pour les formations de niveau I et II de l'ensemble des formations.

Trajectoire professionnelle sur trois ans

Jeunes issus de l'ensemble des formations

| | Effectifs | | | | | Part % | | | | |
|---|-----------------|----------------|----------------|----------------|----------------|-----------------|------------|------------|------------|------------|
| | Niveaux I et II | Niveau III | Niveau IV | Niveau V | Ensemble | Niveaux I et II | Niveau III | Niveau IV | Niveau V | Ensemble |
| Accès rapide et durable à l'emploi | 116 900 | 130 900 | 84 400 | 86 100 | 418 300 | 66 | 65 | 54 | 43 | 57 |
| Parcours de stabilisation différé dans l'emploi | 31 200 | 27 600 | 23 200 | 35 500 | 117 500 | 18 | 14 | 15 | 18 | 16 |
| Chômage | 6 300 | 7 300 | 11 500 | 37 800 | 62 900 | 4 | 4 | 7 | 19 | 9 |
| Autres situations de non emploi | 23 500 | 37 000 | 35 800 | 41 800 | 138 200 | 13 | 18 | 23 | 21 | 19 |
| Ensemble | 177 900 | 202 800 | 154 900 | 201 200 | 736 900 | 100 | 100 | 100 | 100 | 100 |

Source : SOeS d'après Céreq, enquête Génération 2004.

Jeunes issus des formations environnementales

| | Effectifs | | | | Part % | | | |
|---|-----------------|--------------|--------------|---------------|-----------------|------------|------------|------------|
| | Niveaux I et II | Niveau III | Niveau V | Ensemble | Niveaux I et II | Niveau III | Niveau V | Ensemble |
| Accès rapide et durable à l'emploi | 1 170 | 1 960 | 1 910 | 5 040 | 42 | 66 | 39 | 47 |
| Parcours de stabilisation différé dans l'emploi | 940 | 540 | 890 | 2 370 | 33 | 18 | 18 | 22 |
| Chômage | 220 | 80 | 1 160 | 1 460 | 8 | 3 | 24 | 14 |
| Autres situations de non emploi | 480 | 370 | 940 | 1 810 | 17 | 13 | 19 | 17 |
| Ensemble | 2 810 | 2 950 | 4 900 | 10 680 | 100 | 100 | 100 | 100 |

Source : SOeS d'après Céreq, enquête Génération 2004.

47 % des élèves et étudiants sortis des formations environnementales accèdent rapidement et durablement à l'emploi, contre 57 % pour l'ensemble des formations. 14 % des jeunes issus de formations environnementales connaissent un chômage persistant ou récurrent, contre 9 %

pour l'ensemble des formations. 69 % des jeunes sortant de formations environnementales accèdent à un emploi, soit rapidement et durablement, ou de manière différée après une période de chômage, d'inactivité ou de formation. Cette part est de 73 % pour l'ensemble des formations.

Trajectoire professionnelle des jeunes issus des formations des domaines :

Pollutions, nuisances et risques : industrie et construction

| | Effectifs | | | | Part % | | | |
|---|-----------------|------------|------------|--------------|-----------------|------------|------------|------------|
| | Niveaux I et II | Niveau III | Niveau V | Ensemble | Niveaux I et II | Niveau III | Niveau V | Ensemble |
| Accès rapide et durable à l'emploi | 220 | 190 | 100 | 510 | 39 | 90 | 37 | 49 |
| Parcours de stabilisation différé dans l'emploi | 220 | 10 | 90 | 320 | 39 | 5 | 33 | 31 |
| Chômage | 50 | 0 | 30 | 90 | 9 | 0 | 11 | 9 |
| Autres situations de non emploi | 70 | 10 | 50 | 120 | 13 | 5 | 19 | 12 |
| Ensemble | 560 | 210 | 270 | 1 040 | 100 | 100 | 100 | 100 |

Source : SOeS d'après Céreq, enquête Génération 2004.

Pollutions, nuisances et risques : services

| | Effectifs | | | | Part % | | | |
|---|-----------------|------------|--------------|--------------|-----------------|------------|------------|------------|
| | Niveaux I et II | Niveau III | Niveau V | Ensemble | Niveaux I et II | Niveau III | Niveau V | Ensemble |
| Accès rapide et durable à l'emploi | 160 | 510 | 760 | 1 430 | 47 | 59 | 27 | 36 |
| Parcours de stabilisation différé dans l'emploi | 90 | 190 | 440 | 720 | 26 | 22 | 16 | 18 |
| Chômage | 20 | 60 | 870 | 950 | 6 | 7 | 31 | 24 |
| Autres situations de non emploi | 70 | 100 | 700 | 870 | 21 | 12 | 25 | 22 |
| Ensemble | 340 | 860 | 2 770 | 3 970 | 100 | 100 | 100 | 100 |

Source : SOeS d'après Céreq, enquête Génération 2004.

Nature, milieux et équilibres écologiques

| | Effectifs | | | | Part % | | | |
|---|-----------------|------------|-----------|--------------|-----------------|------------|------------|------------|
| | Niveaux I et II | Niveau III | Niveau V | Ensemble | Niveaux I et II | Niveau III | Niveau V | Ensemble |
| Accès rapide et durable à l'emploi | 360 | 230 | 50 | 650 | 36 | 42 | 63 | 39 |
| Parcours de stabilisation différé dans l'emploi | 300 | 190 | 20 | 520 | 30 | 35 | 25 | 31 |
| Chômage | 80 | 10 | 0 | 90 | 8 | 2 | 0 | 5 |
| Autres situations de non emploi | 260 | 120 | 10 | 410 | 26 | 22 | 13 | 25 |
| Ensemble | 1 000 | 550 | 80 | 1 670 | 100 | 100 | 100 | 100 |

Source : SOeS d'après Céreq, enquête Génération 2004.

Aménagement du territoire et du cadre de vie

| | Effectifs | | | | Part % | | | |
|---|-----------------|--------------|--------------|--------------|-----------------|------------|------------|------------|
| | Niveaux I et II | Niveau III | Niveau V | Ensemble | Niveaux I et II | Niveau III | Niveau V | Ensemble |
| Accès rapide et durable à l'emploi | 220 | 1 030 | 990 | 2 250 | 50 | 79 | 56 | 64 |
| Parcours de stabilisation différé dans l'emploi | 150 | 140 | 340 | 630 | 34 | 11 | 19 | 18 |
| Chômage | 30 | 0 | 250 | 280 | 7 | 0 | 14 | 8 |
| Autres situations de non emploi | 40 | 140 | 190 | 360 | 9 | 11 | 11 | 10 |
| Ensemble | 440 | 1 310 | 1 770 | 3 520 | 100 | 100 | 100 | 100 |

Source : SOeS d'après Céreq, enquête Génération 2004.

Gestion sociétale de l'environnement

| | Effectifs | | Part % | |
|---|-----------------|------------|-----------------|------------|
| | Niveaux I et II | Ensemble | Niveaux I et II | Ensemble |
| Accès rapide et durable à l'emploi | 200 | 200 | 43 | 43 |
| Parcours de stabilisation différé dans l'emploi | 180 | 180 | 38 | 38 |
| Chômage | 50 | 50 | 11 | 11 |
| Autres situations de non emploi | 40 | 40 | 9 | 9 |
| Ensemble | 470 | 470 | 100 | 100 |

Source : SOeS d'après Céreq, enquête Génération 2004.

Généralement, plus le niveau d'études est élevé, meilleure est l'insertion professionnelle, les jeunes issus des formations de niveau I et II étant ceux qui s'insèrent le mieux dans la vie active. Dans l'environnement, on constate l'inverse pour les jeunes issus des formations du domaine « nature, milieux et équilibres écologiques » : les jeunes sortant des formations de niveaux I et II s'insèrent le moins bien, 66 % seulement accèdent à l'emploi. Les jeunes issus des formations de niveau III s'insèrent mieux : 75 % accèdent à l'emploi. Ceux des formations de niveau V, peu nombreux à être sortis de ces formations, sont 88 % à accéder à l'emploi.

Les jeunes sortant des formations du domaine « pollutions, nuisances et risques : services » ont des difficultés d'insertion. Seuls 54 % accèdent à l'emploi. Les sortants des formations

de niveau V nombreux dans ce domaine (70 %) connaissent un taux d'emploi très faible (43 %) et un taux de chômage très élevé (31 %).

Les jeunes issus des formations des domaines « pollutions, nuisances et risques : industrie et construction » et « aménagement du territoire et cadre de vie » ont un bon niveau d'insertion : respectivement 80 % et 82 % accèdent à l'emploi. Pour ces deux domaines, les sortants de niveau III connaissent un taux d'emploi très élevé (respectivement 95 % et 90 %).

L'insertion des jeunes issus des formations de gestion sociétale de l'environnement semble aisée, 81 % accédant à l'emploi. Mais ces formations ne sont proposées que pour les diplômés de niveau I.

Type de contrat

Jeunes issus des formations environnementales trois ans après la fin des études

(en %)

| | Niveaux I et II | Niveau III | Niveau V | Ensemble |
|-------------------------|-----------------|------------|------------|------------|
| CDI | 50 | 61 | 45 | 52 |
| Fonctionnaire | 11 | 9 | 4 | 8 |
| CDD | 30 | 16 | 17 | 21 |
| Intérim | 3 | 5 | 14 | 8 |
| Indépendant | 1 | 2 | 2 | 2 |
| Contrat aidé | 2 | 4 | 8 | 5 |
| Apprentis et stagiaires | 0 | 2 | 4 | 2 |
| Autres | 3 | 3 | 6 | 4 |
| Total | 100 | 100 | 100 | 100 |

Source : SOeS d'après Céreq, enquête Génération 2004.

Note : la catégorie « Autres » comprend les types de contrats suivants : aide familiale, saisonnier, pas de contrat, post-doctorat, contrat étranger, bourse.

Jeunes issus de l'ensemble des formations trois ans après la fin des études

(en %)

| | Niveaux I et II | Niveau III | Niveau IV | Niveau V | Ensemble |
|-------------------------|-----------------|------------|------------|------------|------------|
| CDI | 56 | 58 | 54 | 49 | 54 |
| Fonctionnaire | 18 | 7 | 4 | 3 | 8 |
| CDD | 16 | 17 | 15 | 16 | 16 |
| Intérim | 2 | 6 | 9 | 14 | 8 |
| Indépendant | 4 | 4 | 4 | 2 | 4 |
| Contrat aidé | 1 | 4 | 8 | 6 | 5 |
| Apprentis et stagiaires | 0 | 2 | 2 | 4 | 2 |
| Autres | 2 | 3 | 4 | 4 | 3 |
| Total | 100 | 100 | 100 | 100 | 100 |

Source : SOeS d'après Céreq, enquête Génération 2004.

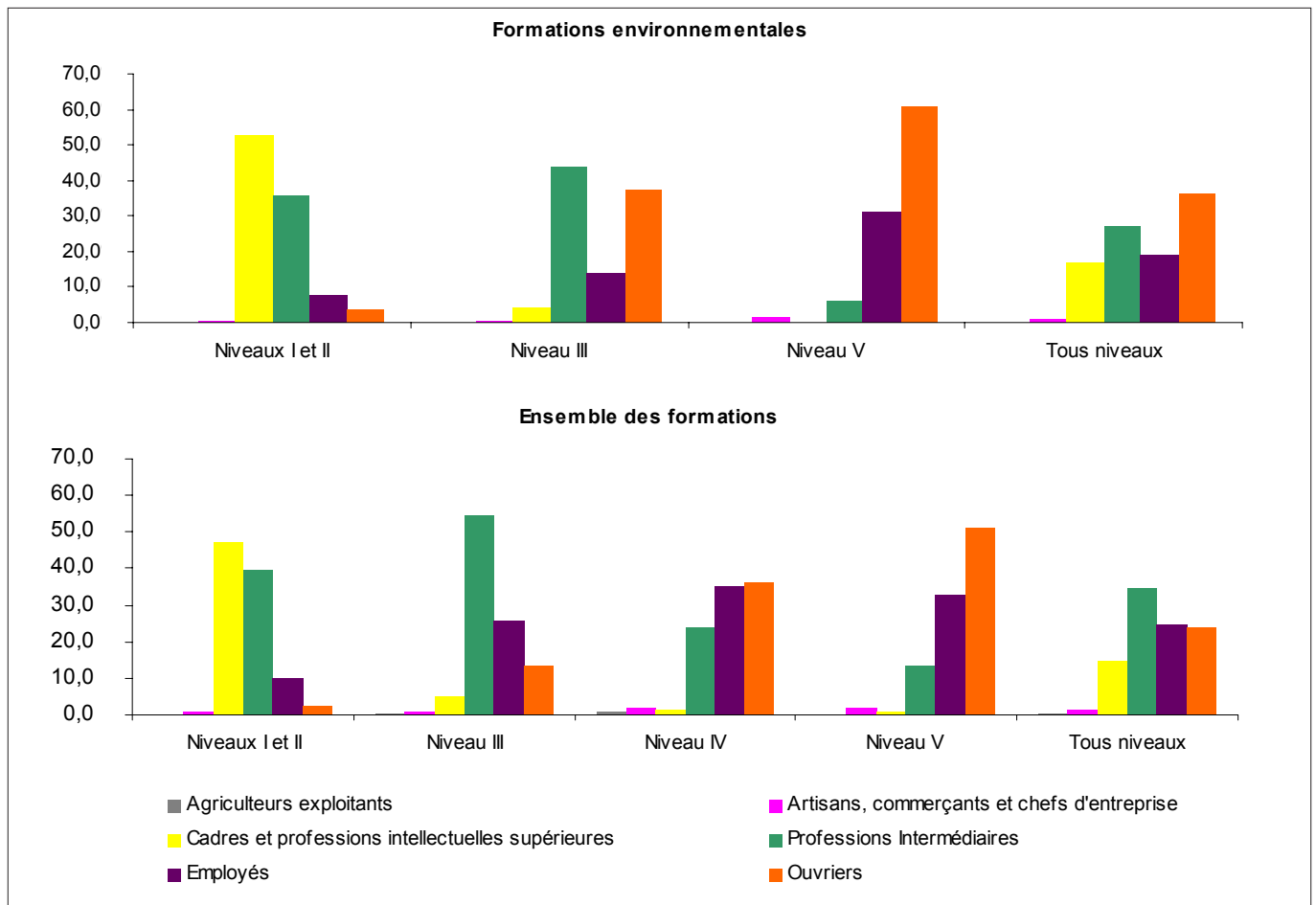
Note : la catégorie « Autres » comprend les types de contrats suivants : aide familiale, saisonnier, pas de contrat, post-doctorat, contrat étranger, bourse.

Les jeunes sortant des formations environnementales de niveaux I et II ainsi que de niveau V occupent moins de CDI que les jeunes issus de l'ensemble des formations. A l'inverse

les sortants des formations environnementales de niveau III occupent plus souvent des postes stables (CDI, fonctionnaire).

Professions et catégories socioprofessionnelles trois ans après la sortie du système éducatif

(en %)



Source : SOeS d'après Céreq, enquête Génération 2004.

Les jeunes issus des formations environnementales de niveau III occupent plus souvent un emploi d'ouvrier (37 %) que ceux de l'ensemble des formations (13 %), et moins souvent une profession intermédiaire. Il en est de même pour les jeunes issus de formations de niveau V même si l'écart

est moins important. Pour l'ensemble des niveaux, les jeunes sortant des formations environnementales occupent plus d'emplois de cadres (17 %) et d'ouvriers (36 %), et sont moins représentés dans les métiers d'employés (19 %) et les professions intermédiaires (27 %).

Secteurs d'activité dans lesquels les jeunes travaillent trois ans après la sortie du système éducatif

(en %)

| | Formations environnementales | Ensemble des formations |
|--------------------------------------|------------------------------|-------------------------|
| Agriculture, sylviculture, pêche | 4 | 2 |
| Industries agricoles et alimentaires | 3 | 3 |
| Industrie | 9 | 12 |
| Energie | 3 | 1 |
| Construction | 9 | 9 |
| Commerce | 9 | 16 |
| Services marchands | 36 | 28 |
| Services non marchands | 28 | 30 |
| Total | 100 | 100 |

Source : SOeS d'après Céreq, enquête Génération 2004.

Les jeunes issus des formations environnementales travaillent plus souvent dans les services que ceux de l'ensemble des formations. Les domaines « pollutions, nuisances et risques : services », « nature, milieux et équilibres écologiques », « aménagement du territoire et

cadre de vie » et « gestion sociétale de l'environnement » offrent essentiellement des emplois de services. Seul le domaine « pollutions, nuisances et risques : industrie et construction » fournit une majorité d'emplois dans l'industrie.

Salaire médian au premier emploi et trois ans après la sortie du système éducatif

(en euros)

Salaire médian au premier emploi

| | Niveau I et II | Niveau III | Niveau IV | Niveau V | Ensemble |
|--|----------------|--------------|--------------|--------------|--------------|
| Ensemble des formations | 1 300 | 1 100 | 1 000 | 1 020 | 1 100 |
| Formations environnementales | 1 280 | 1 080 | | 1 000 | 1 100 |
| Pollutions, nuisances et risques : industrie et construction | 1 500 | 1 060 | | 1 100 | 1 300 |
| Pollutions, nuisances et risques : services | 1 300 | 1 130 | | 960 | 1 020 |
| Nature, milieux et équilibres écologiques | 1 200 | 990 | | 840 | 1 080 |
| Aménagement du territoire et cadre de vie | 1 200 | 1 100 | | 1 080 | 1 100 |
| Gestion sociétale de l'environnement | 1 300 | | | | 1 300 |

Salaire médian trois ans après

| | Niveau I et II | Niveau III | Niveau IV | Niveau V | Ensemble |
|--|----------------|--------------|--------------|--------------|--------------|
| Ensemble des formations | 1 670 | 1 350 | 1 200 | 1 180 | 1 300 |
| Formations environnementales | 1 600 | 1 300 | | 1 130 | 1 300 |
| Pollutions, nuisances et risques : industrie et construction | 1 740 | 1 350 | | 1 220 | 1 500 |
| Pollutions, nuisances et risques : services | 1 600 | 1 360 | | 1 030 | 1 200 |
| Nature, milieux et équilibres écologiques | 1 480 | 1 140 | | 1 240 | 1 270 |
| Aménagement du territoire et cadre de vie | 1 500 | 1 300 | | 1 190 | 1 250 |
| Gestion sociétale de l'environnement | 1 650 | | | | 1 650 |

Source : SOeS d'après Céreq, enquête Génération 2004.

Trois ans après la sortie de formation, le salaire médian des jeunes issus des formations environnementales est un peu plus faible que celui des sortants de l'ensemble des formations, quel que soit le niveau de formation. Mais en moyenne le salaire des jeunes issus des formations environnementales est égal à celui des jeunes issus de l'ensemble des formations, les jeunes sortant des formations de niveaux I et II étant plus nombreux dans l'environnement. Pour les sortants du domaine « pollutions, nuisances et risques : industrie et construction », le salaire médian est un peu supérieur à la moyenne car celui des sortants des

formations de niveaux I et II est élevé. Pour les sortants des domaines « pollutions, nuisances et risques : services », « nature, milieux et équilibres écologiques » et « aménagement du territoire et cadre de vie », le salaire s'avère être un peu plus faible que la moyenne. Mais le domaine « pollutions, nuisances et risques : services » comporte de nombreux jeunes issus de formations de niveau V. Les jeunes sortants du domaine « gestion sociétale de l'environnement » ont un salaire plus élevé que la moyenne générale mais ce domaine ne comporte que des formations de niveau I.

Changement de région entre la fin des études et l'emploi occupé trois ans après

(en %)

| | Oui | Non |
|-------------------------------------|-----|-----|
| Formations environnementales | 29 | 71 |
| Ensemble des formations | 19 | 81 |

Source : SOeS d'après Céreq, enquête Génération 2004.

Les jeunes issus des formations environnementales ont changé plus souvent de région pour des raisons

professionnelles (29 %) que les sortants de l'ensemble des formations (19 %).

Méthodologie

Le Centre d'études et de recherches sur les qualifications (Céreq) réalise régulièrement l'enquête Génération qui vise à observer l'insertion professionnelle des jeunes trois ans après leur sortie du système éducatif, qu'ils aient ou non obtenu le diplôme. Cette enquête a bénéficié d'une extension spécifique aux jeunes issus des formations du domaine de l'environnement : les jeunes sortants de 2004 ont été enquêtés au printemps 2008 afin d'observer leur parcours professionnel entre 2004 et 2007. La trajectoire professionnelle des jeunes sur les trois années sur lesquelles porte l'enquête est observée à partir d'une typologie définie par le Céreq :

- accès rapide et durable à l'emploi.
- parcours de stabilisation différé dans l'emploi, qui comporte l'accès différé à l'emploi après une période d'inactivité, de formation ou de chômage.
- chômage persistant ou récurrent.
- autres situations de non emploi, qui comportent l'inactivité durable, le décrochage de l'emploi et le retour en formation (formations ou reprises d'études de courte et de longue durée).

Les jeunes issus des formations environnementales de niveau IV n'ont pas pu être enquêtés car ils étaient peu nombreux à sortir de ces formations en 2004.

Pour la rentrée scolaire 2006-2007, on recense 38 800 élèves et étudiants qui se répartissent dans des formations initiales techniques et professionnelles en environnement, pour les diplômés allant du CAP à la licence professionnelle, relevant des ministères de l'Education nationale et de l'Agriculture. La présente étude analyse les 10 700 jeunes issus des formations environnementales de tout niveau ayant quitté le système éducatif en 2004.

Le champ des formations environnementales enquêtées : spécialités de formation comportant des diplômes du domaine de l'environnement.

Pollutions, nuisances et risques : industrie et construction

Physique-chimie

Chimie-Biologie, biochimie

Physique

Chimie

Technologies industrielles fondamentales (génie industriel, et procédés de transformation, spécialités à dominante fonctionnelle)

Transformations chimiques et apparentées (y.c. industrie pharmaceutique)

Matériaux de construction, verre, céramique

Mines et carrières, génie civil, topographie

Travail du bois et de l'ameublement

Pollutions, nuisances et risques : services

Nettoyage, assainissement, protection de l'environnement

Sécurité des biens et des personnes, police, surveillance (y. c. hygiène et sécurité)

La protection de la nature, gestion et étude des milieux et des équilibres écologiques

Sciences naturelles (biologie-géologie)

Sciences de la terre

Sciences de la vie

Spécialités plurivalentes de l'agronomie et de l'agriculture

Productions animales, élevage spécialisé, aquaculture, soins aux animaux y.c. vétérinaire

Forêts, espaces naturels, faune sauvage, pêche

L'aménagement du territoire et du cadre de vie

Aménagement paysager (parcs, jardins, espaces verts, terrains de sport)

Aménagement du territoire, développement, urbanisme

Géographie

Transport, manutention, magasinage

La gestion sociétale de l'environnement

Economie

Sciences sociales (y.c. démographie, anthropologie)

Histoire

Droit, sciences politiques

Spécialités plurivalentes des échanges et de la gestion (y. c. administration générale des entreprises et des collectivités)

Animation culturelle, sportive et de loisirs

Source : SOeS – CGDD d'après la nomenclature des spécialités de formation (décret n° 94-522 du 21 juin 1994).

Les diplômes par niveau de formation.

Niveau VI : sans diplôme ou Brevet des collèges

Niveau V : CAP ou BEP

Niveau IV : Baccalauréat général, technologique ou professionnel

Niveau III : diplômes de niveau Bac plus 2 (DUT, BTS, Deug, Deust, écoles des formations sanitaires ou sociales,...)

Niveaux II et I : diplômes de second ou troisième cycle universitaire (licence «généraliste», licence professionnelle, maîtrise, MST, master, DEA, DESS, doctorat) ou diplômes de grande école.

Pour l'ensemble des formations, les sortants de niveau VI (22 000 sortants) ont été regroupés avec les sortants de niveau V (201 000 sortants au total). Les formations environnementales ne comprennent pas de sortants de niveau VI.

Chiffres & statistiques

Commissariat général
au développement
durable

Service
de l'observation
et des statistiques

Tour Voltaire
92055 La Défense cedex
Téléphone :
(33/0) 1 40 81 13 15
Télécopie :
(33/0) 1 40 81 13 30

Directeur
de la publication
Bruno TRÉGOUËT
ISSN : en cours

© SOeS 2009

Pour en savoir plus :
Letizia CHIARORE
02 38 79 78 78